

平成 18 年 6 月 7 日

# 貴志川線利用状況調査

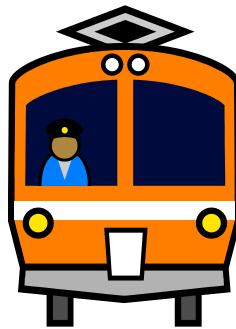
新生貴志川線に高まる期待

～ 高回答率 50.4%にみる存続の意義深さ ～

---

1 . 調査方法	1
2 . 貴志川線乗客の特性	2
3 . 利用促進策	3
4 . 自由意見より	5

---



和歌山電鐵株式会社

貴志川線の未来を“つくる”会

日本政策投資銀行 地方鉄道再生研究会

お問い合わせ先 日本政策投資銀行 地方鉄道再生研究会 Tel 086-227-4311

## 1. 調査方法

### 【調査目的】

貴志川線利用促進策を長期的に検討するための基礎的な情報を得るため

- (1) 現在利用している乗客の持つ利用促進策に関するニーズを把握することにより、効果的な改善策の策定や優先順位付けを行うための資料とする(今次発表)
- (2) 各駅を利用する乗客の沿線分布状況を調査し、今後集客可能な潜在的乗客の利用促進策を検討するための基礎情報収集を行う(次回発表)

### 【調査方式】

- (1) 調査形態 乗客に対するアンケート方式。乗車時に用紙を配布、後日回収
- (2) 実施日時 平成18年5月15日(月)、5月16日(火)の午前中(AM6:00~12:00)に調査票を配布
- (3) 配布場所 和歌山電鉄貴志川線全14駅
- (4) 配布対象 実施日時に貴志川線に乗車した乗客全員
- (5) 回収方法 貴志川線車内設置の回収ボックスへの投函もしくは和歌山電鉄株式会社伊太祈曽本社への郵送

### 【回答状況】

- (1) 配布部数 2,416部
- (2) 回答部数 1,218部
- (3) 回答率 50.4%

平成16年2月に貴志川線存続を検討するために実施された南海貴志川線対策協議会(会長:和歌山市長)による利用者アンケートの回答率は38.7%(配布数2,931部)。廃線の危機に直面していた当時の回答率を大きく上回ったことは、存続決定後も乗客の多くが貴志川線に関心を持ち、長期的な存続への期待が表れた結果と評価できます。

また、乗客の貴志川線存続活動に対する参加意識の高まりや、個々人の意見が運営に反映されることへの期待感から、具体的な意見が数多く寄せられました(56%)。その中身の多くは、

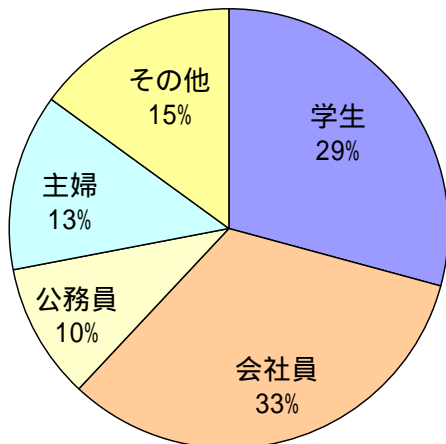
- ・存続したことに対する感謝
- ・長期的な存続への期待
- ・和歌山電鉄(株)による運営に変わりサービスの向上が図られたことへの評価

など今後に対する期待が感じられるものでした。その一方で、

- ・車内マナーの悪さの指摘
- などの声も多く寄せられました。

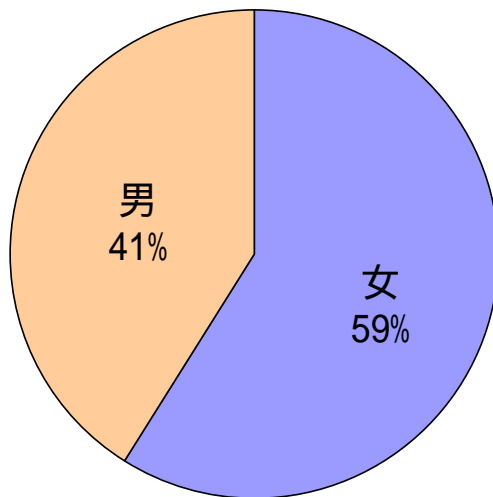
## 2. 貴志川線乗客の特性

### 職業

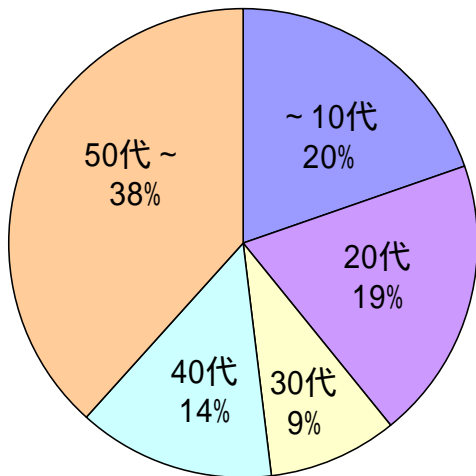


利用者の10%が岡崎前駅で降車(高校・短大)  
 利用者の5%が日前宮で降車(中・高校)

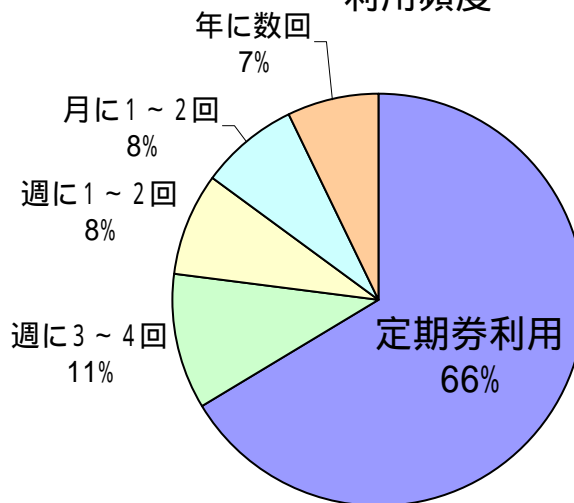
### 性別



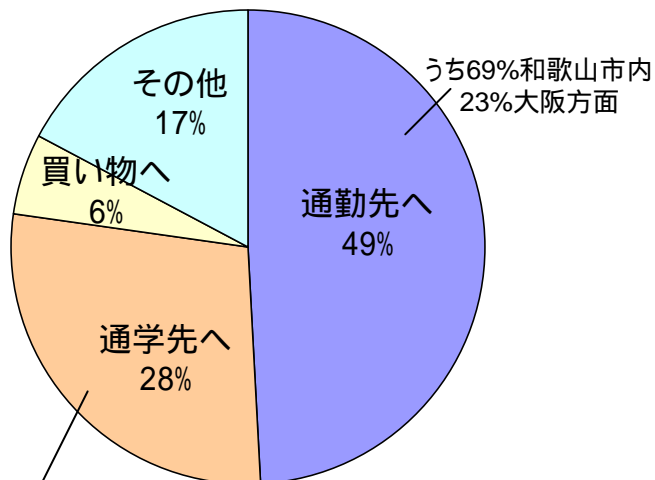
### 年齢



### 利用頻度



### 利用目的

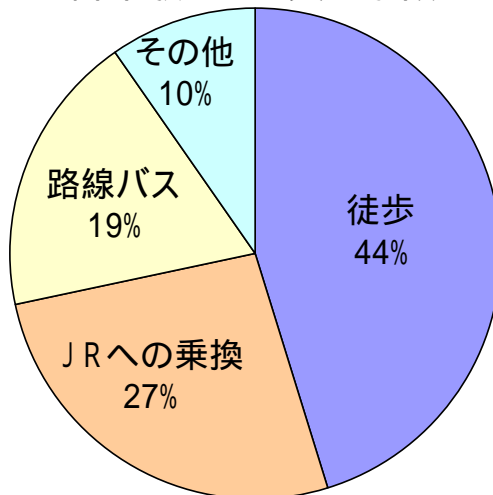


うち69%和歌山市内  
 23%大阪方面

うち65%和歌山市内  
 18%大阪方面

全体の17%が大阪方面  
 阪和線乗継ぎ改善希望54%

### 降車駅からの交通手段



利用者の56%が和歌山駅で降車

### 3 . 利用促進策

#### 【利便性の向上】

乗継接続の改善（阪和線）	54%
増便（本数）	35%
和歌山市駅方面への直通乗り入れ	27%
終電の時間延長	25%

#### 【快適性の向上】

駅の快適性の改善	32%
デザイン化による列車内の快適性向上	16%

#### 【運賃・切符の多様性】

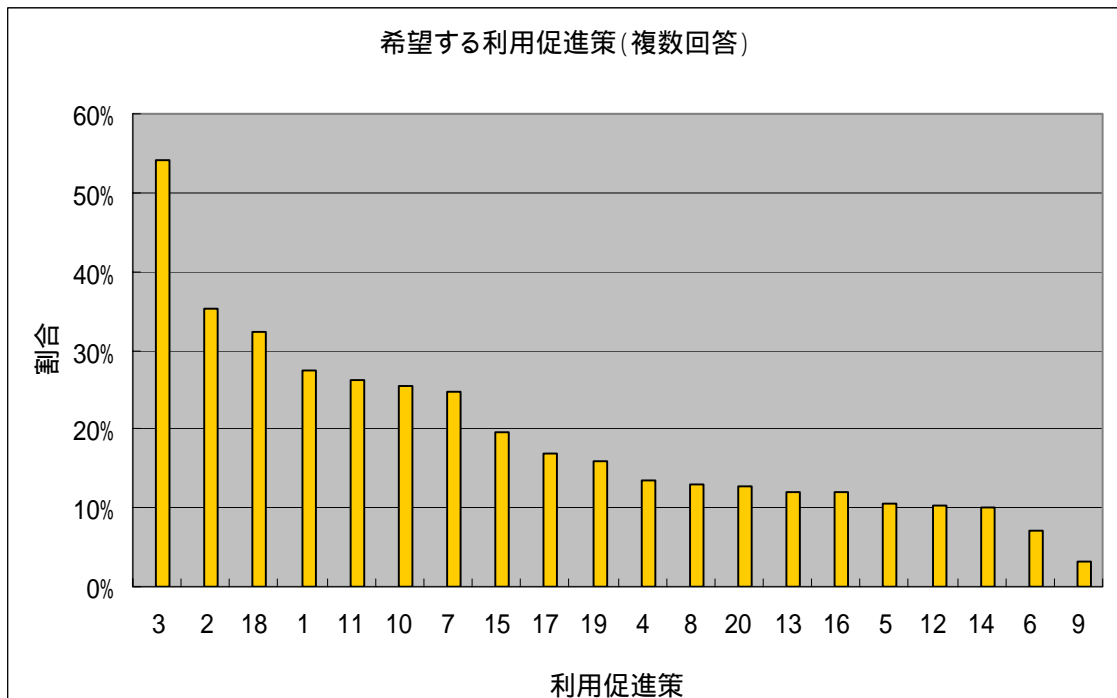
長期割引定期導入（1年定期）	26%
週末同伴家族利用定期導入	25%

#### 【環境への配慮】

パーク＆ライドの導入	19%
ノーマイカーデーの徹底	17%

丸数字は回答者数の多い順位

ご自身が「これがあれば貴志川線をもっとたくさん利用しよう」と思われる利用促進策はどれでしょうか。(複数回答可)		割合 (対回答者数)
利便性の向上	3.ダイヤ改正による乗り継ぎの改善(阪和線 天王寺・大阪方面)	54%
	2.列車の本数を増やす	35%
	1.紀勢本線(和歌山市駅方面)への直通乗り入れ	27%
	7.終電の時間延長	25%
	4.ダイヤ改正による乗り継ぎの改善(きのくに線 御坊・新宮方面)	13%
	8.急行等の導入によるスピードの向上	13%
	5.ダイヤ改正による乗り継ぎの改善(紀勢本線 和歌山市方面)	10%
	6.ダイヤ改正による乗り継ぎの改善(和歌山線 橋本・五条方面)	7%
	9.駅間を短くするための新たな駅の設置	3%
割引切符・定期の導入	11.割引率の高い長期の定期の発売(1年定期)	26%
	10.割引率の高い環境定期の発売	25%
	13.複数人で利用すると割引になるグループチケットの発売	12%
	14.企画割引切符の販売(1日乗車券等)	10%
環境への対応	12.昼間の時間帯(10時～16時など)に限定した割引率の高い定期の発売	10%
	15.パークアンドライドの実施	19%
	17.ノーマイカーデーの徹底	17%
快適性の向上	16.サイクルトレインの導入	12%
	18.駅の快適性の改善	32%
	19.デザインの刷新などによる列車内の快適性の向上	16%
その他	20.欧州の路面電車で採用されている新型車両(LRT)の導入	13%
	21.その他	11%



#### **4．自由意見より**

自由意見として「ご意見・ご感想」の記入をお願いしたところ、半数以上(56%)の方から回答が寄せられました。利用促進策に対する具体的な要望を多く頂きましたが、その他は主に以下の内容に大別されました。

**【存続したことに対する感謝】**

**【長期的な存続への期待】**

**【乗務員・駅員のサービス向上への評価】**

**【いちご電車への期待】**

**【沿線の観光地の開発・連携の必要性】**

**【母の日ギャラリー電車など車内・駅でのイベントへの期待】**

**【存続活動への評価・参加意欲】**

**【各駅での駐輪場・駐車場の充実の要望】**

**【車内マナーへの苦言】**

Q1. ご自身が「これがあれば貴志川線をもっとたくさん利用しよう」と思われる利用促進策はどれでしょうか。(複数回答可)		割合 (対回答者数)
利便性の向上	1. 紀勢本線(和歌山市駅方面)への直通乗り入れ	27.5%
	2. 列車の本数を増やす	35.3%
	3. ダイヤ改正による乗り継ぎの改善(阪和線 天王寺・大阪方面)	54.0%
	4. ダイヤ改正による乗り継ぎの改善(きのくに線 御坊・新宮方面)	13.4%
	5. ダイヤ改正による乗り継ぎの改善(紀勢本線 和歌山市方面)	10.5%
	6. ダイヤ改正による乗り継ぎの改善(和歌山線 橋本・五条方面)	7.1%
	7. 終電の時間延長	24.7%
	8. 急行等の導入によるスピードの向上	12.9%
	9. 駅間を短くするための新たな駅の設定	3.2%
割引切符・定期の導入	10. 割引率の高い環境定期の発売	25.4%
	11. 割引率の高い長期の定期の発売(1年定期)	26.1%
	12. 昼間の時間帯(10時～16時など)に限定した割引率の高い定期の発売	10.1%
	13. 複数人で利用すると割引になるグループチケットの発売	11.9%
	14. 企画割引切符の販売(1日乗車券等)	10.3%
環境への対応	15. パークアンドライドの実施	19.5%
	16. サイクルトレインの導入	11.9%
	17. ノーマイカーデーの徹底	17.0%
快適性の向上	18. 駅の快適性の改善	32.4%
	19. デザインの刷新などによる列車内の快適性の向上	15.9%
	20. 欧州の路面電車で採用されている新型車両(LRT)の導入	12.7%
その他	21. その他	10.9%

Q2. あなたの年齢は	比率
10歳未満	0.6%
10代	19.1%
20代	19.3%
30代	9.0%
40代	13.7%
50代	18.6%
60代	10.5%
70代以上	9.2%
合計	100.0%

Q3. あなたの性別は	比率
女	58.8%
男	41.2%
合計	100.0%

Q4. あなたの職業は	比率
会社員	32.9%
公務員	9.9%
自営業・自由業	2.5%
小学生	1.3%
中学生	2.5%
高校生	10.8%
主婦	13.2%
大学(院)生・専門学校(予備校)生	14.5%
その他	12.4%
合計	100.0%

Q7. 調査表を渡した駅での乗車時刻は	比率
6:00 ~ 6:30	9.3%
6:30 ~ 7:00	7.5%
7:00 ~ 7:30	18.5%
7:30 ~ 8:00	18.3%
8:00 ~ 8:30	15.0%
8:30 ~ 9:00	8.4%
9:00 ~ 9:30	5.8%
9:30 ~ 10:00	4.6%
10:00 ~ 10:30	5.4%
10:30 ~ 11:00	2.4%
11:00 ~ 11:30	2.4%
11:30 ~ 12:00	2.4%
合計	100.0%



Q8. 調査表を渡した乗車駅は	比率
貴志	14.0%
甘露寺前	8.3%
西山口	9.8%
大池遊園	3.7%
山東	1.9%
伊太祁曽	8.1%
吉礼	11.1%
岡崎前	4.9%
交通センター前	1.4%
竈山	4.9%
神前	9.8%
日前宮	3.5%
田中口	1.9%
和歌山	16.7%
合計	100.0%

Q13. 今回の降車駅は	比率
貴志	3.3%
甘露寺前	4.5%
西山口	2.2%
大池遊園	1.8%
山東	0.6%
伊太祁曽	1.8%
吉礼	3.0%
岡崎前	10.2%
交通センター前	2.0%
竈山	2.8%
神前	5.0%
日前宮	5.4%
田中口	1.9%
和歌山	55.5%
合計	100.0%

Q14. 今回乗車の主な目的は		比率
通勤先へ	和歌山市内	33.8%
	紀の川市内	1.2%
	その他和歌山県内	1.5%
	大阪府内	11.2%
	その他	1.5%
	小計	49.2%
通学先へ	和歌山市内	18.1%
	紀の川市内	1.7%
	その他和歌山県内	2.5%
	大阪府内	4.9%
	その他	0.8%
	小計	28.0%
買い物へ	和歌山市内	4.2%
	紀の川市内	0.1%
	その他和歌山県内	0.2%
	大阪府内	0.6%
	その他	0.5%
	小計	5.6%
その他	自宅へ	1.3%
	貴志川線沿線観光	0.5%
	病院へ	5.3%
	その他の私用へ	8.3%
	その他の業務へ	1.8%
	小計	17.2%
合計		100.0%

Q15. 降車駅から先への交通手段は	比率
徒歩	45.1%
自転車	6.0%
オートバイ	0.3%
タクシー	0.8%
自家用車	1.2%
路線バス	18.7%
乗換(阪和線 天王寺・大阪方面)	20.4%
乗換(きのくに線 御坊・新宮方面)	2.7%
乗換(紀勢本線 和歌山市駅方面)	2.4%
乗換(和歌山線 橋本・五条方面)	1.0%
その他	1.4%
合計	100.0%

Q16. 貴志川線の利用頻度は	比率
定期券利用	66.5%
週に3～4回	10.7%
週に1～2回	7.9%
月に1～2回	7.7%
年に数回	7.2%
合計	100.0%